



## คู่มือบริการด้านสวัสดิการสังคม

# องค์การบริหารส่วนตำบลชัยภูมิ

<http://www.subyai.go.th/index.php>

คู่มือประชาชน

- การลงทะเบียนและยื่นคำขอรับเบี้ยยังชีพผู้สูงอายุ
- การลงทะเบียนและยื่นคำขอรับเบี้ยความพิการ
- การยื่นคำร้องเพื่อขอรับเงินเบี้ยยังชีพผู้ป่วยเอดส์
- การลงทะเบียนเพื่อขอรับเงินอุดหนุนเพื่อการเลี้ยงดูเด็กแรกเกิด

กองสวัสดิการสังคม องค์การบริหารส่วนตำบลชัยภูมิ

โทร. ๐-๔๔-๗๓๑๐๔๙



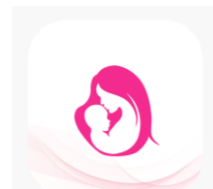
สัญลักษณ์ผู้สูงอายุ



สัญลักษณ์คนพิการ



สัญลักษณ์วันเอดส์โลก



สัญลักษณ์เด็กแรกเกิด

# คำนำ

องค์การบริหารส่วนตำบลซับใหญ่ กองสวัสดิการสังคม งานสวัสดิการสังคมและสังคมสงเคราะห์มีบทบาทหน้าที่ในการจัดสวัสดิการสังคมให้กับผู้สูงอายุ คนพิการ ผู้ป่วยเอดส์ คนไร้ที่พึ่ง และผู้ด้อยโอกาสทางสังคมในเขตองค์การบริหารส่วนตำบลซับใหญ่ และส่งเสริมคุณภาพชีวิตให้กับภาคประชาชน ดังนั้น เพื่อให้ประชาชนที่มาขอรับบริการได้มีความเข้าใจที่ถูกต้องมีแนวทางในการปฏิบัติที่ชัดเจน ซึ่งจะนำไปสู่ความสะดวกรวดเร็ว ถูกต้อง และอำนวยความสะดวกในการขอรับบริการในเรื่องต่างๆ องค์การบริหารส่วนตำบลซับใหญ่ จึงได้จัดทำคู่มือการปฏิบัติงานของนักพัฒนาชุมชน ขึ้นตามกรอบการปฏิบัติราชการ ขององค์การบริหารส่วนตำบลซับใหญ่

ผู้จัดทำหวังเป็นอย่างยิ่งว่า คู่มือฉบับนี้จะเป็นส่วนหนึ่งที่ทำให้ผู้สูงอายุ คนพิการ ผู้ป่วยเอดส์คนไร้ที่พึ่ง ผู้ด้อยโอกาสทางสังคม และภาคประชาชน มีความเข้าใจที่ถูกต้องถึงสิทธิพึงได้รับ รวมทั้งทราบแนวทางในการปฏิบัติที่ชัดเจน ซึ่งจำให้เกิดประโยชน์สูงสุดต่อบุคคลดังกล่าวและประชาชนที่มาขอรับบริการ ต่อไป

กองสวัสดิการสังคม  
องค์การบริหารส่วนตำบลซับใหญ่

# บทที่ ๑

## บทนำ

### ๑.๑ ความเป็นมาและความสำคัญในการจัดทำคู่มือ

คู่มือการปฏิบัติงาน (Work Manual) เป็นเครื่องมือที่สำคัญอย่างหนึ่งในการทำงาน ทั้งระดับหัวหน้างาน และผู้ปฏิบัติงาน ซึ่งเป็นการจัดทำรายละเอียดของการทำงานในหน่วยงานนั้น ๆ อย่างเป็นระบบและครบถ้วน สามารถนำไปใช้ประโยชน์ได้หลายประการเช่น การสอนงาน การตรวจงาน การตรวจสอบการทำงาน การควบคุมงาน การติดตามงาน และการประเมินผลการปฏิบัติงาน เป็นต้น ทั้งนี้เพื่อเพิ่มประสิทธิภาพในการดำเนินงานขององค์กร เปรียบเสมือนแผนที่บอกเส้นทางการทำงานที่มีจุดเริ่มต้นและจุดสิ้นสุดมีคำอธิบายตามที่จำเป็นเพื่อให้ ผู้ปฏิบัติงาน ใ้ใช้อ้างอิงมิให้เกิดความผิดพลาดในการทำงาน

การจัดทำคู่มือการปฏิบัติงานถือเป็นเครื่องมืออย่างหนึ่งในการสร้างมาตรฐานการปฏิบัติงานตามแนวทางของสำนักงานคณะกรรมการพัฒนาระบบข้าราชการ (ก.พ.ร.) ที่มุ่งไปสู่การบริหารคุณภาพทั่วทั้งองค์กรอย่างมีประสิทธิภาพ ทั้งนี้เพื่อให้การทำงานของส่วนราชการได้มาตรฐานเป็นไปตามเป้าหมาย ได้ผลิตผลหรือการบริการที่มีคุณภาพ เสร็จรวดเร็วทันตามกำหนดเวลานัดหมาย มีการทำงานปลอดภัย และไม่สร้างมลพิษแก่ชุมชน

### ๑.๒ วัตถุประสงค์

๑. เพื่ออธิบายขั้นตอนรายละเอียดของกระบวนการงานในความรับผิดชอบของ งานสวัสดิการชุมชนและสังคม สงเคราะห์ ให้ผู้ปฏิบัติงานทราบและเข้าใจว่าควรปฏิบัติงานอย่างไร เมื่อใด กับใคร และควรทำอะไรก่อนและหลัง โดยมีเอกสารอ้างอิงในการปฏิบัติงาน

๒. เพื่อให้การปฏิบัติงานของ งานสวัสดิการชุมชนและสังคมสงเคราะห์ขององค์การบริหารส่วนตำบล ชับใหญ่ มีแนวทางการปฏิบัติเป็นมาตรฐานเดียวกันและเป็นไปตามเป้าหมายที่กำหนด ได้ผลิตผลหรือการบริการ ที่มีคุณภาพ เสร็จ รวดเร็วทันตามกำหนดเวลานัดหมาย

๓. เพื่อให้ผู้ปฏิบัติงานด้านพัฒนาชุมชนและสวัสดิการสังคมหรือผู้ที่เกี่ยวข้องกับงานดังกล่าวรวมทั้ง ผู้ที่ สนใจใ้รู้ได้ทราบแนวทางการปฏิบัติงานของสวัสดิการชุมชนและสังคมสงเคราะห์ และสามารถนำไปใช้เป็นสื่อใน การติดต่อประสานงาน

๔. เพื่อเป็นพื้นฐานสำหรับผู้บริหารใช้ในการทบทวนและตรวจติดตามงานได้ทุกขั้นตอน

### ๑.๓ ขอบเขต

คู่มือการปฏิบัติงานฯ ฉบับนี้ครอบคลุมขั้นตอนการปฏิบัติงานของกองสวัสดิการสังคม องค์การบริหารส่วน ตำบลชัยใหญ่ เฉพาะกระบวนการให้ความช่วยเหลือสงเคราะห์ค่าใช้จ่ายต่างๆ ตามระเบียบฯ กฎหมายที่กำหนด ได้กำหนดขอบเขตของกระบวนการในการพิจารณาผู้ขอรับความช่วยเหลือจากผู้ที่อาศัยในเขตพื้นที่และมีทะเบียน บ้านอยู่ในเขต องค์การบริหารส่วนตำบลชัยใหญ่

### ๑.๔ กรอบแนวคิด

กระบวนการให้ความช่วยเหลือสงเคราะห์ด้านต่างๆ

๑) กระบวนการจ่ายเงินเบี้ยยังชีพผู้สูงอายุ

**1 ตุลาคม - 30 พฤศจิกายน ของทุกปี**

**เป็นวันรับขึ้นทะเบียน  
ผู้สูงอายุ...และคนพิการ จ้า**

**อย่าลืม !!!! นะจ๊ะ  
ไม่มีชื่อ ไม่มีสิทธิ  
จ้า !!!**



# คุณสมบัติของผู้มีสิทธิขึ้นทะเบียนรับเงินเบี้ยยังชีพฯ

## ผู้สูงอายุ

ตรวจสอบคุณสมบัติของตนเอง ตามรายการดังนี้

(๑) มีสัญชาติไทย

(๒) มีภูมิลำเนาอยู่ในเขตองค์การบริหารส่วนตำบลซับใหญ่(ตามทะเบียนบ้าน)

(๓) เป็นผู้มีอายุ ๖๐ ปี บริบูรณ์ในปีถัดไป (ปัจจุบันอายุ ๕๙ ปี บริบูรณ์ และต้องเกิดก่อน ๑ กันยายน)

(๔) ไม่เป็นผู้ได้รับสวัสดิการหรือสิทธิประโยชน์ใด



จากหน่วยงานของรัฐ รัฐวิสาหกิจหรือองค์กรปกครองส่วนท้องถิ่น ได้แก่ ผู้รับเงินบำนาญ เบี้ยหวัด บำนาญพิเศษ หรือเงินอื่นใดในลักษณะเดียวกัน ผู้สูงอายุที่อยู่ในสถานสงเคราะห์ของรัฐหรือองค์กรปกครองส่วนท้องถิ่นผู้ได้รับเงินเดือน ค่าตอบแทน รายได้ประจำ หรือผลประโยชน์ตอบแทนอย่างอื่นที่รัฐ หรือองค์กรปกครองส่วนท้องถิ่นจัดให้เป็นประจำกเว้นผู้พิการและผู้ป่วยเอดส์ตามระเบียบกระทรวงมหาดไทยว่าด้วยการจ่ายเงินสงเคราะห์เพื่อการยังชีพขององค์กรปกครองส่วนท้องถิ่น

**หมายเหตุ :** กรณีได้รับเบี้ยยังชีพผู้สูงอายุอยู่แล้วและได้ย้ายเข้ามาในพื้นที่องค์การบริหารส่วนตำบลซับใหญ่

จะต้องมาขึ้นทะเบียนที่ กองสวัสดิการ องค์การบริหารส่วนตำบลซับใหญ่ อีกครั้งหนึ่งภายใน

๑ ตุลาคม - ๓๐ พฤศจิกายน ของทุกปี

เพื่อใช้สิทธิรับเงินเบี้ยยังชีพต่อเนือง.....ค่ะ

# ขั้นตอนการขึ้นทะเบียนเพื่อ รับเงิน เบี้ยยังชีพผู้สูงอายุ



## ยื่นเอกสาร หลักฐาน กรอกแบบฟอร์ม

### “แบบคำขอลงทะเบียนรับเงินเบี้ยยังชีพผู้สูงอายุ ”

- ☺ บัตรประจำตัวประชาชน หรือบัตร อื่นที่ออกโดยหน่วยงานของ  
รัฐที่มี รูปถ่าย พร้อมสำเนา
- ☺ ทะเบียนบ้าน พร้อมสำเนา
- ☺ สมุดบัญชีเงินฝากธนาคาร พร้อม สำเนา (เฉพาะหน้าที่แสดง  
ชื่อ และเลขที่บัญชี) สำหรับกรณีผู้ ขอรับเงินเบี้ยยังชีพผู้สูงอายุ  
ประสงค์ขอรับเงินเบี้ยยังชีพ ผู้สูงอายุผ่านธนาคาร

หมายเหตุ : ในกรณีผู้สูงอายุที่ไม่สามารถมาลงทะเบียนด้วยตนเอง อาจมอบ  
อำนาจให้ผู้อื่นเป็นผู้ยื่นคำขอรับเบี้ยยังชีพผู้สูงอายุได้ โดยให้ผู้รับมอบอำนาจ  
ติดต่อที่ องค์การบริหารส่วนตำบลชั้นใหญ่ พร้อมสำเนาบัตรประจำตัว  
ประชาชนของผู้รับมอบอำนาจ

**\*\*ขอรับแบบคำขอขึ้นทะเบียนผู้สูงอายุ และยื่นเอกสาร  
ประกอบ ได้ที่กองสวัสดิการองค์การบริหารส่วน  
ตำบลชั้นใหญ่\*\***

## 2) กระบวนการจ่ายเงินเบี้ยความพิการ

# ผู้พิการ

ตรวจสอบคุณสมบัติของตนเอง ตามรายการดังนี้

- (๑) มีสัญชาติไทย
- (๒) มีภูมิลำเนาอยู่ในเขตองค์การบริหารส่วนตำบลซับใหญ่(ตามทะเบียนบ้าน)
- (๓) มีบัตรประจำตัวคนพิการตามกฎหมายว่าด้วยการส่งเสริมคุณภาพชีวิตคนพิการ
- (๔) ไม่เป็น บุคคลซึ่งอยู่ในความอุปการะของสถานสงเคราะห์ของรัฐ



ตัวอย่างบัตรและสมุดประจำตัวคนพิการ

กรณีได้รับเบี้ยยังชีพคนพิการอยู่แล้วและได้ย้ายเข้ามาในพื้นที่องค์การบริหารส่วนตำบลซับใหญ่

จะต้องมาขึ้นทะเบียนที่ กองสวัสดิการองค์การบริหารส่วนตำบลซับใหญ่ อีกครั้งหนึ่งภายใน เดือนที่  
ทำนย้ายมา

เพื่อใช้สิทธิรับเงินเบี้ยยังชีพตนเอง.....ค่ะ

# ขั้นตอนการขึ้นทะเบียนเพื่อ รับเงิน เบี้ยยังชีพคนพิการ



## ยื่นเอกสาร หลักฐาน กรอกแบบฟอร์ม “แบบคำขอลงทะเบียนรับเงินเบี้ยยังชีพคนพิการ ”

- ☺ บัตรประจำตัวคนพิการตามกฎหมายว่าด้วยการส่งเสริม  
คุณภาพชีวิตคนพิการ ฉบับจริง พร้อมสำเนา
- ☺ ทะเบียนบ้าน พร้อมสำเนา
- ☺ สมุดบัญชีเงินฝากธนาคาร พร้อม สำเนา (เฉพาะหน้าที่แสดง  
ชื่อ และเลขที่บัญชี) สำหรับกรณีที่ผู้ ขอรับเงินเบี้ยยังชีพคนพิการ  
ประสงค์ขอรับเงินเบี้ยยังชีพผ่านธนาคาร

หมายเหตุ : กรณีที่คนพิการไม่สามารถมาลงทะเบียนด้วยตนเอง อาจมอบ  
อำนาจ เป็นลายลักษณ์อักษรให้ผู้ดูแลคนพิการยื่นคำขอแทน แต่ต้องนำ  
หลักฐานของคนพิการและคนดูแลคนพิการไปแสดงต่อเจ้าหน้าที่ด้วย คน  
พิการที่เป็นผู้สูงอายุสามารถลงทะเบียนเพื่อขอรับเบี้ยยังชีพผู้สูงอายุได้ด้วย

**\*\*ขอรับแบบคำขอขึ้นทะเบียนคนพิการ และยื่น  
เอกสารประกอบ ได้ที่กองสวัสดิการองค์การบริหาร  
ส่วนตำบลชัยใหญ่\*\*\***



# คำชี้แจง



ผู้สูงอายุ/คนพิการที่มีสิทธิรับเงินเบี้ยยังชีพอยู่แล้วในพื้นที่อื่น ภายหลังได้ย้ายทะเบียนบ้านเข้ามาอยู่ในพื้นที่ตำบลซับใหญ่ ให้มาแจ้งขึ้นทะเบียนเพื่อขอรับเงินเบี้ยยังชีพต่อที่ องค์การบริหารส่วนตำบลซับใหญ่ แต่สิทธิในการรับเงินยัง จะคงอยู่ที่เดิมจนสิ้นปีงบประมาณ เช่น

นาง เอ. รับเงินเบี้ยยังชีพอยู่ อบต. กอไก่ ภายหลังได้แจ้งย้ายที่อยู่มาอยู่พื้นที่องค์การบริหารส่วนตำบลซับใหญ่ ในวันที่ 20 กรกฎาคม 2558 นาง เอ. ต้องมาขึ้นทะเบียนใหม่ ที่องค์การบริหารส่วนตำบลซับใหญ่ ภายในวันที่ 30 พฤศจิกายน 2558 แต่ นาง เอ. จะยังคงรับเงินเบี้ยยังชีพที่ อบต.กอไก่ อยู่จนถึงเดือน กันยายน 2559 และมีสิทธิรับเงินเบี้ยยังชีพผู้สูงอายุ ที่ องค์การบริหารส่วนตำบลซับใหญ่ ในเดือน ตุลาคม 2559 เป็นต้นไป

## ประกาศรายชื่อ ผู้มีสิทธิรับเงิน เบี้ยยังชีพผู้สูงอายุและคนพิการ



ให้ผู้ที่มายื่นคำขอรับเบี้ยยังชีพ มาตรวจสอบ รายชื่อ ตามประกาศที่บอร์ดประชาสัมพันธ์ ณ องค์การบริหาร ส่วนตำบลซับใหญ่ ภายในวันที่ 15 ธันวาคม ของทุกปี (นับจากวันสิ้นสุดกำหนด การยื่นขอขึ้นทะเบียน วันที่ 30 พฤศจิกายน ของทุกปี)

### การจ่ายเบี้ยยังชีพผู้สูงอายุและคนพิการ



เทศบาล จะดำเนินการเบิก - จ่ายเงินให้กับผู้สูงอายุและ คนพิการที่มาขึ้นทะเบียนไว้แล้ว โดยจะเริ่มตั้งแต่เดือน ตุลาคม ปีถัดไป โดยจะจ่าย เป็นเงินสด หรือโอนเข้าบัญชี ธนาคาร ตามที่ผู้สูงอายุและคนพิการได้แจ้งความ ประสงค์ไว้

กำหนดวันจ่ายเงินเบี้ยยังชีพ ภายในวันที่ ๑-๑๐ ของเดือน  
(ตามความเหมาะสม)

รวมวันหยุดราชการปี 2566		
<b>มกราคม</b>	<b>พฤษภาคม</b>	<b>สิงหาคม</b>
<b>1</b> อาทิตย์ วันขึ้นปีใหม่ 2566	<b>4</b> พุทธศักราช วันฉัตรมงคล	<b>1</b> อังคาร วันอาสาฬหบูชา
<b>2</b> จันทร์ วันหยุดชดเชย วันขึ้นปีใหม่ 2566	<b>5</b> ศุกร์ วันหยุดราชการ เป็นกรณีพิเศษ	<b>2</b> พุธ วันเข้าพรรษา
<b>มีนาคม</b>	<b>17</b> พุธ วันพระราชพิธี พืชมงคล จรดพระนังคัล แรกนาขวัญ	<b>12</b> เสาร์ วันเฉลิมพระชนมพรรษา สมเด็จพระนางเจ้า สิริกิติ์ และวันแม่แห่งชาติ
<b>6</b> จันทร์ วันมาฆบูชา	<b>มิถุนายน</b>	<b>14</b> จันทร์ วันหยุดชดเชย วันเฉลิมพระชนมพรรษา สมเด็จพระนางเจ้า สิริกิติ์ และวันแม่แห่งชาติ
<b>เมษายน</b>	<b>3</b> เสาร์ วันเฉลิมพระชนมพรรษา สมเด็จพระนางเจ้า สิริกิติ์ และวันวิสาขบูชา	<b>ตุลาคม</b>
<b>6</b> พุทธศักราช วันจักรี	<b>5</b> จันทร์ วันหยุดชดเชย วันเฉลิมพระชนมพรรษา สมเด็จพระนางเจ้า สิริกิติ์ และวันวิสาขบูชา	<b>13</b> ศุกร์ วันคล้ายวันสวรรคต รัชกาลที่ 9
<b>13</b> พุทธศักราช วันสมภพ	<b>กรกฎาคม</b>	<b>23</b> จันทร์ วันปื้มท้าว
<b>14</b> ศุกร์ วันสมภพ	<b>28</b> ศุกร์ วันเฉลิมพระชนมพรรษา พระบาทสมเด็จพระเจ้าอยู่หัว	<b>ธันวาคม</b>
<b>15</b> เสาร์ วันสมภพ	<b>มกราคม 2567</b>	<b>5</b> อังคาร วันสิ้นปี และวันขึ้นปีใหม่ 2567
<b>17</b> จันทร์ วันหยุดชดเชย วันสมภพ	<b>1</b> จันทร์ วันขึ้นปีใหม่ 2567	<b>10</b> อาทิตย์ วันรัฐธรรมนูญ
	<b>2</b> อังคาร วันหยุดชดเชย วันขึ้นปีใหม่	<b>11</b> จันทร์ วันหยุดชดเชย วันรัฐธรรมนูญ
		<b>31</b> อาทิตย์ วันสิ้นปี

## ช่องทางการรับเงินเบี้ยยังชีพ



ผู้ประสงค์รับเงินผ่าน  
ธนาคาร



โอนเข้าบัญชีธนาคารใน นาม  
ผู้สูงอายุ ,คนพิการ หรือ  
ผู้รับมอบอำนาจ

ผู้ประสงค์รับเงิน

ตามจุดที่ได้แจ้งไว้ เช่น กอง  
สวัสดิการสังคม เทศบาลตำบล  
เทพสถิต/กำนัน ผู้ใหญ่บ้านทุก  
หมู่บ้าน หรือ ขึ้นอยู่กับความ  
เหมาะสม โดยจะมีการแจ้งให้

รับเงินสดในนามผู้สูงอายุ,  
คนพิการ หรือผู้รับมอบ  
อำนาจ

# การคำนวณเงินเบี้ยยังชีพแบบขั้นบันได สำหรับผู้สูงอายุ



จำนวนเงินเบี้ยยังชีพต่อเดือนที่ผู้สูงอายุจะได้รับใน ปัจจุบัน (ปี ๒๕๖๖)  
การจ่ายเงินเบี้ยยังชีพให้แก่ผู้สูงอายุ คิดใน อัตราเบี้ยยังชีพแบบขั้นบันได  
แบบ “ขั้นบันได” หมายถึง การแบ่งช่วงอายุของ ผู้สูงอายุออกเป็นช่วง ๆ  
หรือเป็นขั้น ขึ้นไปเรื่อย ๆ โดยเริ่ม ตั้งแต่อายุ ๖๐ ปี

โดยคำนวณตามปีงบประมาณ  
มิใช่ปีปฏิทิน และไม่มีการเพิ่มของอายุระหว่างปี

## ตารางคำนวณเงินเบี้ยยังชีพรายเดือน สำหรับผู้สูงอายุ (แบบขั้นบันได)

ขั้น	ช่วงอายุ (ปี)	จำนวนเงิน (บาท)
ขั้นที่ ๑	๖๐ - ๖๙ ปี	๖๐๐
ขั้นที่ ๒	๗๐ - ๗๙ ปี	๗๐๐
ขั้นที่ ๓	๘๐ - ๘๙ ปี	๘๐๐
ขั้นที่ ๔	๙๐ ปี ขึ้นไป	๑,๐๐๐

# วิธีคำนวณอายุของผู้สูงอายุ



แล้วปีนี้ ฉันจะได้เงิน  
เบี้ยเท่าไร น้า ?

การนับอายุว่าจะอยู่ในขั้นที่เท่าไร ให้นับ ณ วันที่ ๓๐ กันยายน เท่านั้น เช่น

๑. นาง ก. เกิด ๓๐ กันยายน ๒๔๘๕ ณ วันที่ ๓๐ กันยายน ๒๕๖๕  
นาง ก. จะอายุ ๗๐ ปี หมายความว่า นาง ก. จะได้รับ เงินเบี้ยยังชีพเดือนละ  
๗๐๐ บาท ในเดือน ตุลาคม ๒๕๕๗ (งบประมาณปี ๒๕๕๘)

๒. นาง ข. เกิด ๑ ตุลาคม ๒๔๘๗ ณ วันที่ ๓๐ กันยายน ๒๕๕๘ นาง  
ข. จะอายุ ๖๙ ปี หมายความว่า นาง ข. จะได้รับเงิน เบี้ยยังชีพเดือนละ  
๖๐๐ บาท เท่าเดิม จนกว่าจะถึงรอบปีถัดไป

**การนับรอบปีงบประมาณ คือ 1 ตุลาคม - 30 กันยายน เช่น**

**ปีงบประมาณ 2558 จะเริ่มตั้งแต่ 1 ตุลาคม 2557-30 กันยายน 2558**

**ปีงบประมาณ 2559 จะเริ่มตั้งแต่ 1 ตุลาคม 2558-30 กันยายน 2559**

# การสิ้นสุดการรับเงินเบี้ยยังชีพ



1. ตาย ( ยกเลิกการสงเคราะห์จัดการศพรายละ 2,000 บาท ตามประกาศกระทรวงการพัฒนาสังคมและความมั่นคงของมนุษย์ เรื่อง กำหนดหลักเกณฑ์ วิธีการ และเงื่อนไขการคุ้มครอง การส่งเสริม และการสนับสนุนการสงเคราะห์ในการจัดการศพตามประเพณี พ.ศ. ๒๕๕๗ ลงวันที่ 22 กันยายน 2557)

๒. ย้ายภูมิลำเนาไปนอกเขต อบต.ชั้นใหญ่

๓. แจ้งสละสิทธิการขอรับเงินเบี้ยยังชีพ

๔. ขาดคุณสมบัติ

## หน้าที่ของผู้รับเบี้ยยังชีพผู้สูงอายุ และคนพิการ

๑. ตรวจสอบรายชื่อของตัวเอง

๒. กรณีผู้รับเงินเบี้ยยังชีพ หรือผู้รับมอบอำนาจ แจ้งรับเป็นเงินสด ต้องมารับเงินให้ตรงตามวัน เวลา ที่กำหนด

๓. เมื่อย้ายภูมิลำเนาจากอบต.ชั้นใหญ่ ไปอยู่ภูมิลำเนาอื่นต้องแจ้งข้อมูลเพื่อให้ อบต./เทศบาลอื่น ได้รับทราบ

๔. ให้ผู้ที่รับเบี้ยยังชีพผู้สูงอายุและคนพิการ แสดงการมีชีวิตอยู่ต่อ อบต.ชั้นใหญ่ ระหว่างวันที่ ๑ - ๕ ตุลาคม ของทุกปี

๕. กรณีตาย ให้ผู้ดูแลหรือญาติของผู้สูงอายุ หรือคนพิการของผู้รับเงินเบี้ยยังชีพแจ้งการตาย ให้ อบต.ชั้นใหญ่ ได้รับทราบ (พร้อมสำเนาใบมรณบัตร) ภายใน ๗ วัน



# ขั้นตอนการขอบัตรประจำตัวคนพิการ



๑. ไปพบแพทย์เฉพาะทางที่โรงพยาบาล เพื่อวินิจฉัยและออกเอกสารรับรองความพิการ

๒. ดำเนินการทำบัตรประจำตัวคนพิการได้ที่ สำนักพัฒนาสังคมและความมั่นคงของมนุษย์จังหวัดชัยภูมิ โดยใช้เอกสารดังต่อไปนี้

๒.๑ เอกสารรับรองความพิการที่รับรองโดยแพทย์เฉพาะทาง (ตัวจริง)

๒.๒ รูปถ่าย ขนาด ๑ นิ้ว จำนวน ๒ รูป

๒.๓ สำเนาทะเบียนบ้าน จำนวน ๑ ฉบับ

๒.๔ สำเนาบัตรประจำตัวประชาชน จำนวน ๑ ฉบับ

๒.๕ ถ้าคนพิการมีผู้ดูแลให้นำสำเนาบัตรประจำตัวประชาชนและสำเนาทะเบียนบ้านของผู้ดูแลคนพิการ จำนวนอย่างละ ๑ ฉบับ

๓. กรณีบุคคลอื่นที่ไม่ใช่คนพิการ และผู้ดูแลคนพิการมาติดต่อขอทำบัตรประจำตัวคนพิการให้นำหลักฐาน ตามข้อ ๒.๔ – ๒.๕ มาด้วย

๔. หลังจากได้บัตรประจำตัวคนพิการให้ไปเปลี่ยนสิทธิผู้พิการ (ท.๗๔) ที่โรงพยาบาลชัชใหญ่ตามสิทธิหลักที่ใช้บัตรทองอยู่ (สำหรับผู้ที่ใช้สิทธิเบิกได้โดยตรงไม่ต้องทำตามข้อ ๗)

# การต่ออายุบัตรประจำตัวคนพิการ



การดำเนินการต่ออายุบัตรประจำตัวคนพิการ สามารถต่อได้ที่ สำนักพัฒนาสังคมและความมั่นคงของมนุษย์จังหวัดชัยภูมิ (ศาลากลางจังหวัดชัยภูมิ ชั้น๑) โดยใช้เอกสารดังต่อไปนี้

๑. สมุด/บัตรประจำตัวคนพิการเล่มเดิม
๒. รูปถ่าย ขนาด ๑ นิ้ว จำนวน ๑ รูป
๓. สำเนาบัตรประจำตัวประชาชนและสำเนาทะเบียนบ้าน อย่างละ ๑ ฉบับ
๔. หลักฐานผู้ดูแลคนพิการมีผู้ดูแล ใช้สำเนาบัตรประจำตัวประชาชน และสำเนาทะเบียนบ้าน อย่างละ ๑ ฉบับ
๕. กรณีบุคคลอื่นที่ไม่ใช่คนพิการ และผู้ดูแลคนพิการมาติดต่อขอต่ออายุบัตรประจำตัวคนพิการให้นำหลักฐานตามข้อ ๓-๔ มาด้วย

## การเปลี่ยนผู้ดูแลคนพิการ

การดำเนินการเปลี่ยนผู้ดูแลคนพิการ สามารถติดต่อได้ที่ สำนักพัฒนาสังคมและความมั่นคงของมนุษย์จังหวัดชัยภูมิ (ศาลากลางจังหวัด ชั้น๑) โดยใช้เอกสารดังต่อไปนี้

๑. สมุด/บัตรประจำตัวคนพิการเล่มเดิม
๒. สำเนาบัตรประจำตัวประชาชนและสำเนาทะเบียนบ้าน อย่างละ ๑ ฉบับ



## การเปลี่ยนผู้ดูแลคนพิการ (ต่อ)

๓. หลักฐานผู้ดูแลคนพิการคนเดิม ใช้สำเนาบัตรประจำตัวประชาชน และสำเนาทะเบียนบ้าน อย่างละ ๑ ฉบับ

๔. หลักฐานผู้ดูแลคนพิการคนใหม่ ใช้สำเนาบัตรประจำตัวประชาชน และสำเนาทะเบียนบ้าน อย่างละ ๑ ฉบับ

๕. หนังสือรับรองการเป็นผู้ดูแลคนพิการ

๖. สำเนาบัตรประจำตัวข้าราชการของผู้รับรอง จำนวน ๑ ฉบับ (กำนัน ผู้ใหญ่บ้าน สท. หรือ ข้าราชการ ระดับ ๓ ขึ้นไป)

### ข้อแนะนำสำหรับการยื่นคำร้องเพื่อขอรับเงินเบี้ยยังชีพผู้ป่วยเอดส์

๑. ผู้ป่วยเอดส์มีสิทธิได้รับเงินสงเคราะห์เบี้ยยังชีพผู้ป่วยเอดส์ ต้องมีใบรับรองแพทย์ซึ่งออกให้โดย สถานพยาบาลของรัฐ ยืนยันว่าป่วยเป็นโรคเอดส์จริง

๒. ผู้ป่วยเอดส์ต้องมีภูมิลำเนาอยู่ในเขตองค์การบริหารส่วนตำบลชั้นใหญ่

๓. การยื่นคำร้องขอรับเบี้ยยังชีพผู้ป่วยเอดส์ สามารถยื่นคำร้องได้ที่ กองสวัสดิการสังคม โดยนำหลักฐานมาเพื่อประกอบการยื่นดังนี้

๓.๑ ใบรับรองแพทย์ซึ่งออกให้โดยสถานพยาบาลของรัฐ ยืนยันว่าป่วยเป็นโรคเอดส์จริง

๓.๒ บัตรประจำตัวประชาชนฉบับจริง (พร้อมสำเนา)

๓.๓ ทะเบียนบ้านฉบับจริง (พร้อมสำเนา)

## ข้อแนะนำสำหรับการยื่นคำร้องเพื่อขอรับเงินเบี้ยยังชีพผู้ป่วยเอดส์ (ต่อ)

๔. กรณีที่ผู้ป่วยเอดส์ไม่สามารถเดินทางมายื่นคำขอรับการสงเคราะห์ด้วยตนเองได้จะมอบอำนาจให้ผู้อุปการะมาดำเนินการแทนได้

๕. กรณีผู้ป่วยเอดส์ เป็นผู้สูงอายุหรือคนพิการ หรือเป็นทั้งผู้สูงอายุและคนพิการ สามารถดำเนินการได้ทั้งหมด

๖. กรณีผู้ป่วยเอดส์ได้รับเบี้ยยังชีพผู้ป่วยเอดส์แล้วแล้วต่อมาได้ย้ายภูมิลำเนา (ย้ายชื่อในทะเบียนบ้าน) ไปอยู่ในเขตองค์กรปกครองส่วนท้องถิ่นอื่น ผู้ป่วยเอดส์ต้องดำเนินการยื่นคำร้องขอรับเบี้ยยังชีพผู้ป่วยเอดส์ อีกครั้ง ณ องค์กรปกครองส่วนท้องถิ่นที่ย้ายภูมิลำเนาเข้าไปอยู่ใหม่ (เพื่อรับเงินเบี้ยยังชีพผู้ป่วยเอดส์ จากองค์กรปกครองส่วนท้องถิ่นที่ย้ายเข้าไปอยู่ใหม่) ซึ่งถ้าผู้ป่วยเอดส์ไม่ดำเนินการยื่นคำร้องขอรับเบี้ย ยังชีพผู้ป่วยเอดส์ อีกครั้ง ณ องค์กรปกครองส่วนท้องถิ่นที่ย้ายภูมิลำเนาเข้าไปอยู่ใหม่ ผู้ป่วยเอดส์จะได้รับเงินเบี้ยยังชีพผู้ป่วยเอดส์ ถึงเดือนที่ย้ายภูมิลำเนา เท่านั้น

๗. กรณีคนพิการที่ได้รับเงินเบี้ยยังชีพผู้ป่วยเอดส์ เสียชีวิตผู้ดูแลหรือญาติของผู้ป่วยเอดส์ที่เสียชีวิตต้อง แจ้งให้ องค์กรการบริหารส่วนตำบลทราบภายใน ๗ วัน

ใบรับรองแพทย์จะต้องระบุว่าป่วยเป็น **โรคเอดส์ /AIDs** เท่านั้น หาก  
ระบุว่าป่วยเป็น HIV หรือภูมิคุ้มกันบกพร่อง  
จะไม่เข้าหลักเกณฑ์การรับเงินสงเคราะห์

# การลงทะเบียนขอรับสิทธิเงินอุดหนุนเพื่อ การเลี้ยงดูเด็กแรกเกิด

๑. มาลงทะเบียนเพื่อขอรับสิทธิเงินอุดหนุนเด็กแรกเกิดที่ อบต.ชั้นใหญ่  
ตามแบบ

- ดร.๐๑ แบบลงทะเบียนเพื่อขอรับสิทธิเงินอุดหนุนเพื่อการเลี้ยง  
ดูเด็กแรกเกิด

- แบบรับรองสถานะของครัวเรือน ตารางแสดงจำนวนสมาชิกและ  
รายได้ของครัวเรือน (แบบ ดร.๐๒)

๑.๑ คุณสมบัติของผู้ที่ลงทะเบียน

๑.๑.๑ เป็นหญิงตั้งครรภ์ หรือผู้ปกครอง

๑.๑.๒ เด็กมีภูมิลำเนาในเขต อบต.ชั้นใหญ่

๑.๑.๓ มีสัญชาติไทย

๑.๑.๔ บิดาของเด็กมีสัญชาติไทย

๑.๒ หลักฐานประกอบการลงทะเบียน

๑.๒.๑ สำเนาบัตรประจำตัวประชาชนของหญิงตั้งครรภ์มารดา

๑.๒.๒ สำเนาบัตรประจำตัวประชาชนของบิดาเด็กหรือ  
ผู้ปกครอง (กรณีลงทะเบียนแทน)

๑.๒.๓ สำเนาเอกสารการฝากครรภ์ หรือ สำเนาบันทึกลับสุขภาพ  
แม่และเด็ก หน้า ๑

๑.๒.๔ สำเนาสูติบัตรเด็กแรกเกิด

๑.๒.๕ สำเนาเอกสารยืนยันสถานะของมารดาเด็กแล้วแต่กรณี  
ที่ออกให้โดยหน่วยงานของ

รัฐ (กรณีมารดาเด็กเป็นบุคคลต่างด้าวหรือเป็นบุคคลไร้สถานะทาง  
ทะเบียนราษฎร อนุโลมให้บิดา

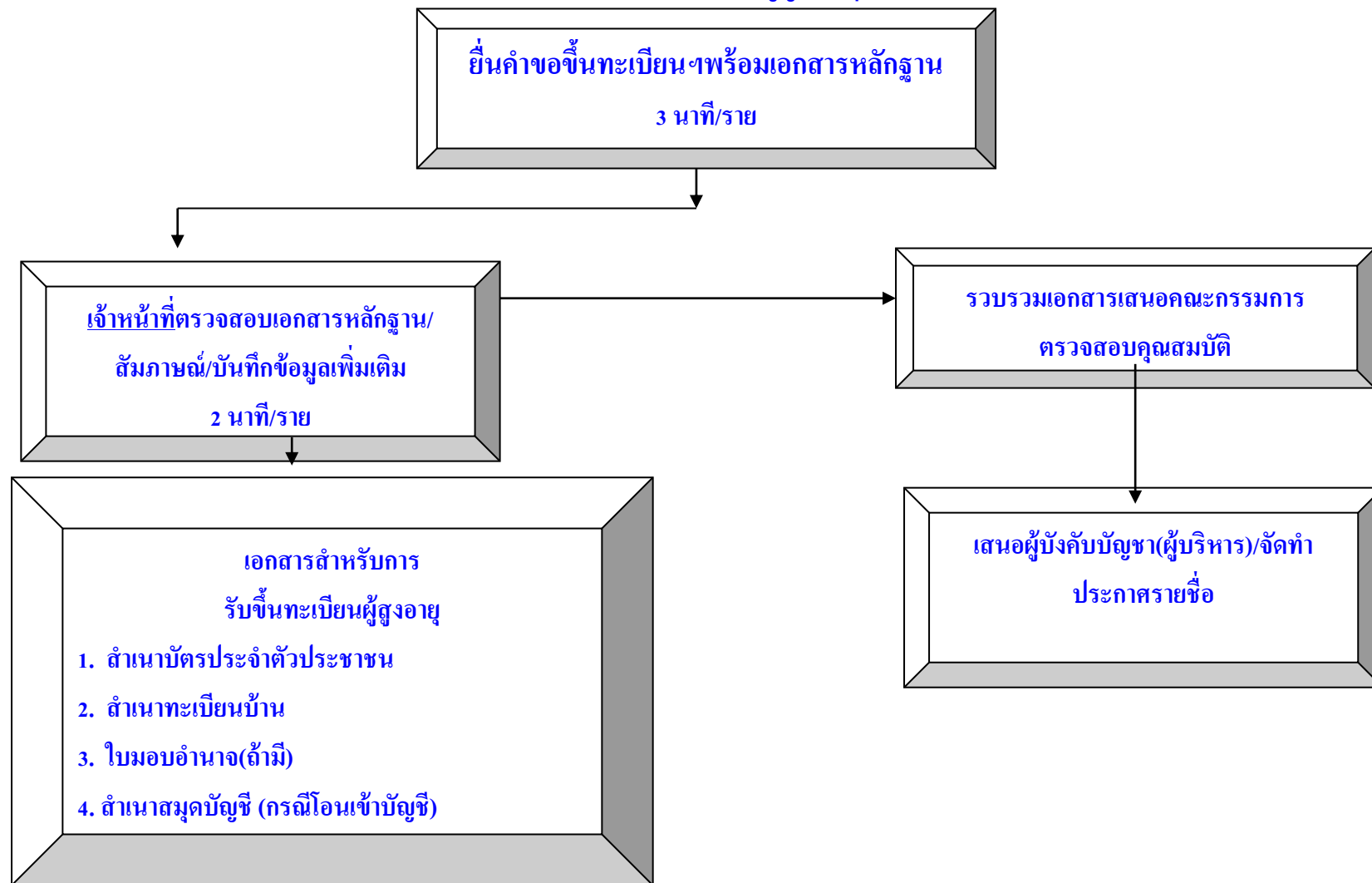
ของเด็กตามสูติบัตรผู้มีคุณสมบัติซึ่งมีสัญชาติไทยลงทะเบียนแทน)

๑.๒.๖ สำเนาบัตรสวัสดิการแห่งรัฐ (ถ้ามี)

๒. แจ้งผู้ลงทะเบียนให้ไปเปิดบัญชีธนาคารพร้อมลงทะเบียนพร้อมเพย์
๓. จัดทำประกาศ อบต.ซับใหญ่ เรื่อง รายชื่อผู้ขอรับสิทธิเงินอุดหนุนเพื่อการเลี้ยงดูเด็กแรกเกิดปิดประกาศในที่เปิดเผย เป็นเวลา ๑๕ วัน หากติดประกาศภายใน ๑๕ วันไม่มีผู้คัดค้านให้ถือว่าผู้มีรายชื่อตามบัญชีแนบท้ายประกาศนี้ เป็นผู้มีสิทธิรับเงินอุดหนุนเพื่อการเลี้ยงดูเด็กแรกเกิด
๔. ส่งเอกสารหลักฐานให้สำนักงานพัฒนาสังคมและความมั่นคงของมนุษย์จังหวัดชัยภูมิ
๕. จัดส่งสูติบัตรของเด็กเพิ่มเติมกรณีรับลงทะเบียนหญิงตั้งครรภ์ไปสำนักงานพัฒนาสังคมและความมั่นคงของมนุษย์จังหวัดชัยภูมิ

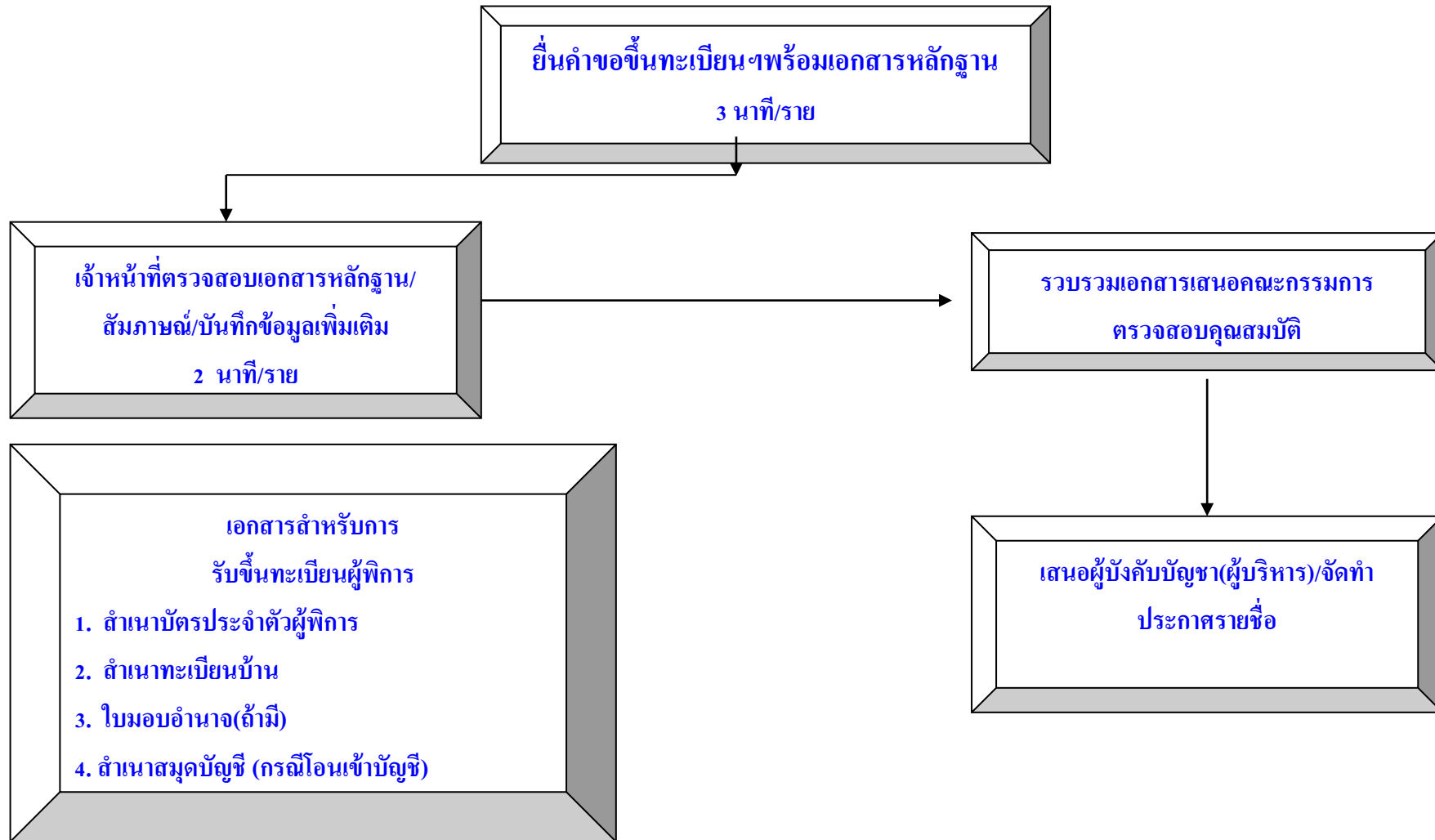
# ภาคผนวก

## แผนผังแสดงขั้นตอนและระยะเวลาการปฏิบัติราชการ (การรับขึ้นทะเบียนผู้สูงอายุ)



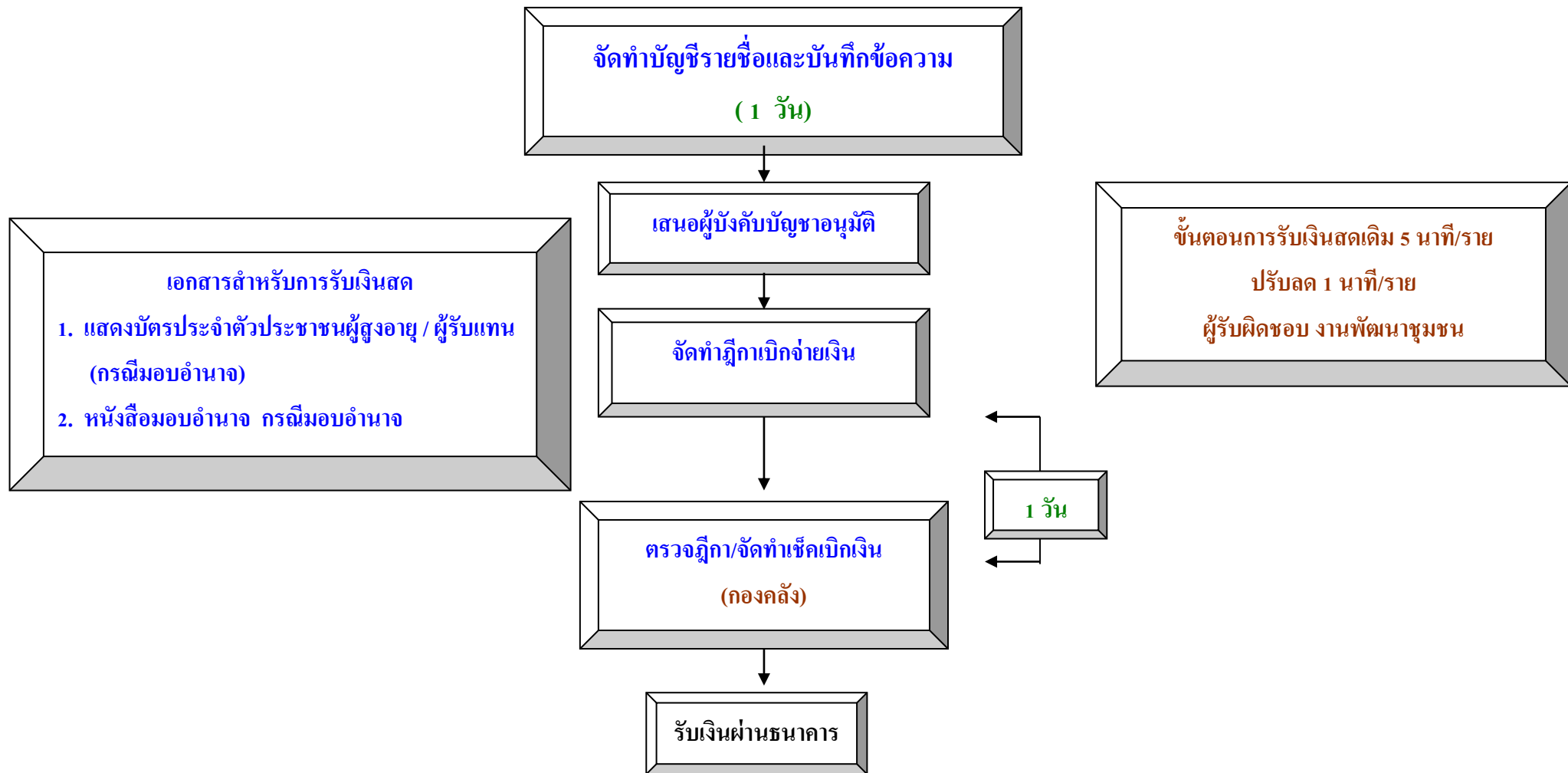
ขั้นตอนการรับขึ้นทะเบียนผู้พิการ เดิม ๑๐ นาที/ราย เวลาปฏิบัติงานที่ปรับลด ๓-๕ นาที/ราย

## แผนผังแสดงขั้นตอนและระยะเวลาการปฏิบัติราชการ (การรับขึ้นทะเบียนผู้พิการ)



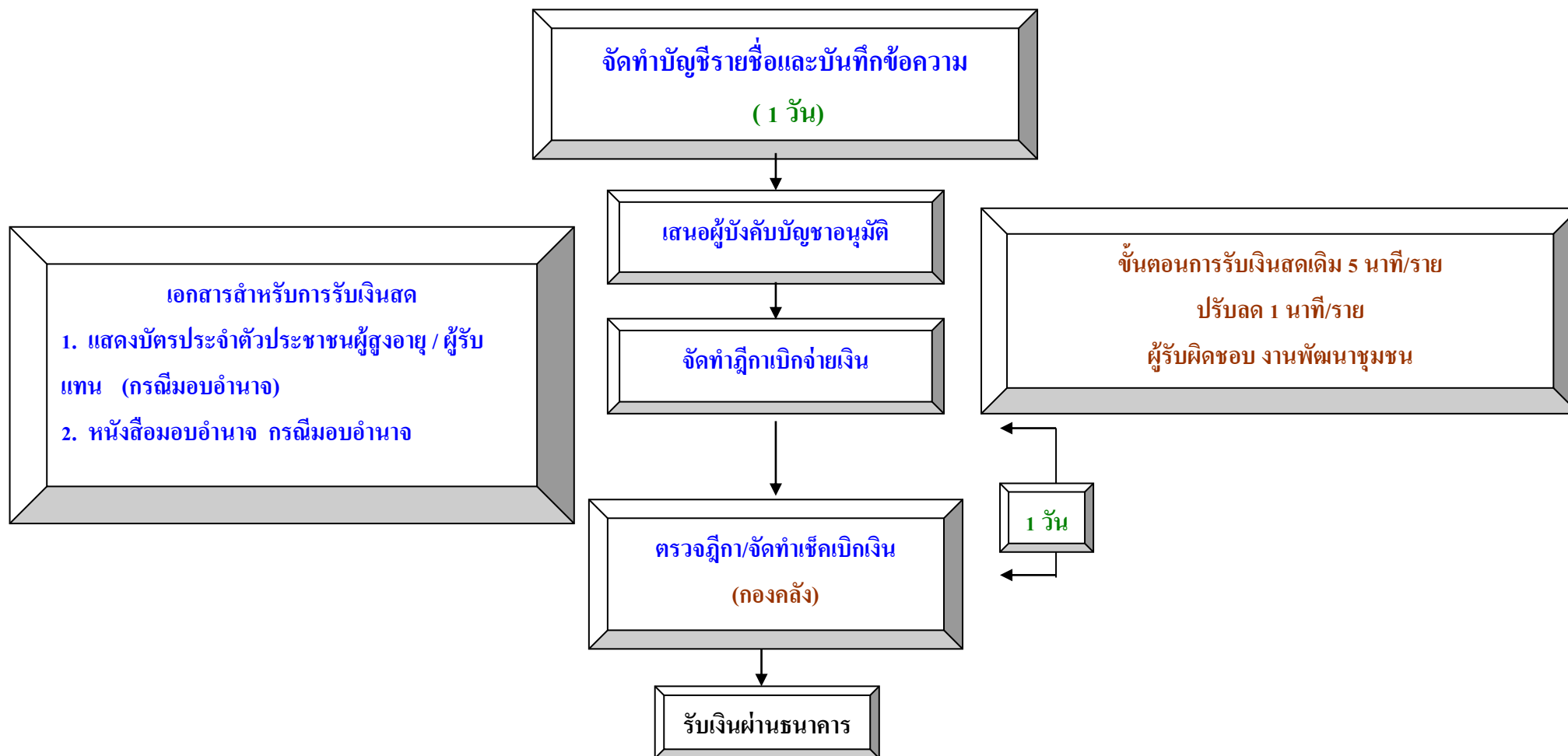
ขั้นตอนการรับขึ้นทะเบียนผู้พิการ เดิม ๑๐ นาที/ราย เวลาปฏิบัติงานที่ปรับลด ๓-๕ นาที/ราย

# แผนผังแสดงขั้นตอนและระยะเวลาการปฏิบัติราชการ (การเบิก-จ่ายเบี้ยผู้สูงอายุ)





# แผนผังแสดงขั้นตอนและระยะเวลาการปฏิบัติราชการ (การเบิก-จ่ายเบี้ยความพิการ)



# ตัวอย่างแบบฟอร์มคำขอขึ้นทะเบียน

ทะเบียนเลขที่...../๒๕๖๖

แบบคำขอลงทะเบียนรับเงินเบี้ยยังชีพผู้สูงอายุ ประจำปีงบประมาณ พ.ศ. ๒๕๖๖

เฉพาะกรณีผู้สูงอายุมอบอำนาจให้บุคคลอื่นมายื่นคำขอลงทะเบียนแทน

ผู้ยื่นคำขอฯ แทน ตามหนังสือมอบอำนาจ เกี่ยวข้องเป็น.....กับผู้สูงอายุที่ขอลงทะเบียน  
ชื่อ-สกุล (ผู้รับมอบอำนาจ) .....เลขประจำตัวประชาชนผู้รับมอบอำนาจ  
□-□□□□-□□□□□□-□□-□ ที่อยู่.....  
.....โทรศัพท์.....

เขียนที่.....องค์การบริหารส่วนตำบล.....

วันที่.....เดือน.....พ.ศ.....

ด้วยข้าพเจ้า (นาย/นาง/นางสาว) ชื่อ.....นามสกุล.....  
เกิดวันที่.....เดือน.....พ.ศ..... อายุ.....ปี สัญชาติ.....ไทย.....มีชื่ออยู่ในสำเนา  
ทะเบียนบ้านเลขที่.....หมู่ที่/ชุมชน.....ตรอก/ซอย.....ถนน.....  
ตำบล/แขวง.....อำเภอ/เขต.....จังหวัด.....ชัยภูมิ  
รหัสไปรษณีย์.....๓๖๑๓๐.....โทรศัพท์.....หมายเลขบัตรประจำตัวประชาชนของ  
ผู้สูงอายุที่ยื่นคำขอ □-□□□□-□□□□□□-□□-□  
สถานภาพสมรส □ โสด □ สมรส □ หม้าย □ หย่าร้าง □ แยกกันอยู่ □ อื่นๆ.....  
อาชีพ.....รายได้ต่อเดือน.....บาท

ข้อมูลทั่วไป : สถานภาพการรับสวัสดิการของรัฐ

ไม่ได้รับการสงเคราะห์เบี้ยยังชีพ  ได้รับการสงเคราะห์เบี้ยยังชีพผู้ป่วยเอดส์  ได้รับการสงเคราะห์ความพิการ  
 ย้ายภูมิลำเนาเข้ามาอยู่ใหม่ เมื่อวันที่.....โดยย้ายมาจาก  
(ระบุที่อยู่เดิม.....)

มีความประสงค์ขอรับเงินเบี้ยยังชีพผู้สูงอายุ ประจำปีงบประมาณ พ.ศ. ๒๕๖๖ โดยวิธีดังต่อไปนี้ (เลือก ๑ วิธี)

รับเงินสดด้วยตนเอง  รับเงินสดโดยบุคคลที่ได้รับมอบอำนาจจากผู้มีสิทธิ  
 โอนเข้าบัญชีเงินฝากธนาคารในนามผู้มีสิทธิ  โอนเข้าบัญชีเงินฝากธนาคารในนามบุคคลที่ได้รับมอบอำนาจจากผู้มีสิทธิ

พร้อมแนบเอกสาร ดังนี้

สำเนาบัตรประจำตัวประชาชน หรือสำเนาบัตรอื่นที่ออกโดยหน่วยงานของรัฐที่มีรูปถ่าย  สำเนาทะเบียนบ้าน  
 สำเนาสมุดบัญชีเงินฝากธนาคาร (ในกรณีผู้ขอรับเงินเบี้ยยังชีพผู้สูงอายุประสงค์ขอรับเงินเบี้ยยังชีพผู้สูงอายุผ่านธนาคาร)  
 หนังสือมอบอำนาจพร้อมสำเนาบัตรประจำตัวประชาชนของผู้มอบอำนาจและผู้รับมอบอำนาจ

ข้าพเจ้าขอรับรองว่าข้าพเจ้าเป็นผู้มีคุณสมบัติครบถ้วน ไม่ได้เป็นผู้รับบำนาญหรือสวัสดิการเป็นรายเดือนจากหน่วยงาน  
ของรัฐ รัฐวิสาหกิจ หรือองค์กรปกครองส่วนท้องถิ่น และขอรับรองว่าข้อความดังกล่าวข้างต้นเป็นความจริงทุกประการ

(ลงชื่อ).....

(.....)

ผู้ยื่นคำขอ/ผู้รับมอบอำนาจยื่นคำขอ

(ลงชื่อ).....

(.....)

เจ้าหน้าที่ผู้รับลงทะเบียน

<p><b>ความเห็นเจ้าหน้าที่ผู้รับลงทะเบียน</b> เรียน คณะกรรมการตรวจสอบคุณสมบัติ ได้ตรวจสอบคุณสมบัติของ นาย / นาง / นางสาว ..... หมายเลขบัตรประจำตัวประชาชน □-□□□□-□□□□□-□□-□ <input type="checkbox"/> เป็นผู้ที่มีคุณสมบัติครบถ้วน <input type="checkbox"/> เป็นผู้ที่ขาดคุณสมบัติ เนื่องจาก ..... (ลงชื่อ)..... (.....) เจ้าหน้าที่ผู้รับลงทะเบียน</p>	<p><b>ความเห็นคณะกรรมการตรวจสอบคุณสมบัติ</b> เรียน นายกองค้การบริหารส่วนตำบลคลองไผ่ คณะกรรมการตรวจสอบคุณสมบัติได้ตรวจสอบแล้ว มี ความเห็นดังนี้ <input type="checkbox"/> สมควรรับลงทะเบียน <input type="checkbox"/> ไม่สมควรรับลงทะเบียน กรรมการ (ลงชื่อ)..... (.....) กรรมการ (ลงชื่อ)..... (.....) กรรมการ (ลงชื่อ)..... (.....)</p>
<p><b>คำสั่ง</b> <input type="checkbox"/> รับลงทะเบียน <input type="checkbox"/> ไม่รับลงทะเบียน <input type="checkbox"/> อื่นๆ..... (ลงชื่อ)..... (.....) นายกองค้การบริหารส่วนตำบล วัน/เดือน/ปี.....</p>	

(ตัดตามรอยเส้นประ ให้ผู้สูงอายุที่ยื่นคำขอลงทะเบียนเก็บไว้ -----)

ผู้สูงอายุ ชื่อ นาย/นาง/นางสาว.....บ้านเลขที่.....หมู่ที่.....

ยื่นแบบคำขอลงทะเบียนเมื่อวันที่.....เดือน.....พ.ศ. ....

การลงทะเบียนครั้งนี้ เพื่อรับเงินเบี้ยยังชีพผู้สูงอายุประจำปีงบประมาณ พ.ศ. ๒๕๖๖ โดยจะเริ่มรับเงิน เบี้ยยังชีพผู้สูงอายุตั้งแต่วันที่ ตุลาคม ๒๕๖๕ ถึงเดือนกันยายน ๒๕๖๖ ในอัตราแบบขั้นบันได ภายในวันที่ ๑๐ ของทุกเดือน กรณีผู้สูงอายุย้ายภูมิลำเนาที่ไปอยู่ที่อื่น (ตั้งแต่วันที่ ๑ ธันวาคม ๒๕๖๕ ถึงวันที่ ๓๐ พฤศจิกายน ๒๕๖๖) จะต้องไปลงทะเบียนยื่น คำขอรับเงินเบี้ยยังชีพผู้สูงอายุ ณ ที่องค์การบริหารส่วนตำบลแห่งใหม่ภายในเดือนพฤศจิกายน ๒๕๖๖ ทั้งนี้เพื่อเป็นการรักษา สิทธิให้ต่อเนื่อง

(ลงชื่อ).....

(.....)

เจ้าหน้าที่ผู้รับลงทะเบียน

**แบบคำขอลงทะเบียนรับเงินเบี้ยความพิการ ประจำปีงบประมาณ พ.ศ. ๒๕๖๖**

เฉพาะกรณีคนพิการมอบอำนาจให้บุคคลอื่นมายื่นคำขอลงทะเบียนแทน : ผู้ยื่นคำขอฯ แทนตามหนังสือมอบอำนาจ เกี่ยวข้องกับคนพิการที่ขอขึ้นทะเบียน โดยเป็น  บิดา-มารดา  บุตร  สามเณร-ภรรยา  พี่น้อง  ผู้ดูแลคนพิการ  อื่นๆ .....ลงทะเบียนชื่อ - สกุล (ผู้รับมอบอำนาจ).....เลขประจำตัวประชาชนผู้รับมอบอำนาจ ---- ที่อยู่.....โทรศัพท์.....

**ข้อมูลคนพิการ**

เขียนที่.....

วันที่.....เดือน.....พ.ศ.....

คำนำหน้านาม  เด็กชาย  เด็กหญิง  นาย  นาง  นางสาว  อื่นๆ (ระบุ).....

ชื่อ.....นามสกุล.....

เกิดวันที่.....เดือน.....พ.ศ.....อายุ.....ปี สัญชาติ..... มีชื่ออยู่ในสำเนา

ทะเบียนบ้านเลขที่.....หมู่ที่.....ตรอก/ซอย.....ถนน.....ตำบล

อำเภอ.....จังหวัด ชัยภูมิ รหัสไปรษณีย์ ๓๖๑๓๑ โทรศัพท์.....

หมายเลขบัตรประจำตัวประชาชนของผู้พิการที่ยื่นคำขอ ----

**ประเภทความพิการ**  ความพิการทางการเห็น  ความพิการทางสติปัญญา

ความพิการทางการได้ยินหรือสื่อความหมาย  ความพิการทางการเรียนรู้  ความพิการทางการเคลื่อนไหวหรือทางร่างกาย

ความพิการทางจิต  ความพิการทางจิตใจหรือพฤติกรรม  พิการซ้ำซ้อน  ไม่ระบุความพิการ

**สถานภาพ**  โสด  สมรส  หม้าย  หย่าร้าง  แยกกันอยู่  อื่น ๆ.....

บุคคลอ้างอิงที่สามารถติดต่อได้ .....โทรศัพท์.....

**ข้อมูลทั่วไป: สถานภาพรับสวัสดิการภาครัฐ**

ยังไม่เคยได้รับการสงเคราะห์เบี้ยยังชีพ  เคยได้รับ(ย้ายภูมิลำเนา)เข้ามาอยู่ใหม่ เมื่อ.....  ได้รับการ

สงเคราะห์เบี้ยยังชีพผู้สูงอายุ  ได้รับการสงเคราะห์เบี้ยยังชีพผู้ป่วยเอดส์  อื่นๆ (ระบุ).....

ไม่สามารถใช้ชีวิตประจำวันด้วยตนเอง  มีรายได้ไม่เพียงพอแก่การยังชีพ  ไม่สามารถประกอบอาชีพเลี้ยงตนเองได้

มีอาชีพ (ระบุ)..... รายได้ต่อเดือน(ระบุ).....บาท

มีความประสงค์ขอรับเงินเบี้ยความพิการ ประจำปีงบประมาณ พ.ศ. ๒๕๖๖ โดยวิธีดังต่อไปนี้ (เลือก ๑ วิธี)

รับเงินสดด้วยตนเอง

รับเงินสดโดยบุคคลที่ได้รับมอบอำนาจจากผู้มีสิทธิ

โอนเข้าบัญชีเงินฝากธนาคารในนามผู้มีสิทธิ  โอนเข้าบัญชีเงินฝากธนาคารในนามบุคคลที่ได้รับมอบอำนาจจากผู้มีสิทธิ

ธนาคาร.....ชื่อบัญชี.....เลขที่บัญชี .....

**พร้อมแนบเอกสารดังนี้**

สำเนาบัตรประจำตัวคนพิการ หรือสำเนาบัตรอื่นที่ออกโดยหน่วยงานของรัฐที่มีรูปถ่าย  สำเนาทะเบียนบ้าน

สำเนาสมุดบัญชีเงินฝากธนาคาร (ในกรณีผู้ขอรับเงินเบี้ยความพิการประสงค์ขอรับเงินผ่านธนาคาร)

หนังสือมอบอำนาจพร้อมสำเนาบัตรประจำตัวประชาชนของผู้มอบอำนาจและผู้รับมอบอำนาจ (ในกรณียื่นคำขอฯแทน)

ข้าพเจ้า ขอรับรองว่าข้าพเจ้าเป็นผู้มีคุณสมบัติครบถ้วน ไม่ได้เป็นผู้รับบำนาญหรือสวัสดิการเป็นรายเดือนจากหน่วยงานของรัฐ รัฐวิสาหกิจ หรือองค์กรปกครองส่วนท้องถิ่น และขอรับรองว่าข้อความดังกล่าวข้างต้นเป็นความจริงทุกประการ

(ลงชื่อ).....

(ลงชื่อ).....

(.....)

(.....)

ผู้ยื่นคำขอ/ผู้รับมอบอำนาจยื่นคำขอ

เจ้าหน้าที่ผู้รับลงทะเบียน

หมายเหตุ ให้ขีดฆ่าข้อความที่ไม่ต้องการออก และทำเครื่องหมาย ✓ ในช่อง  หน้าข้อความที่ต้องการ

<p>ความเห็นเจ้าหน้าที่ผู้รับลงทะเบียน เรียน คณะกรรมการตรวจสอบคุณสมบัติ ได้ตรวจสอบคุณสมบัติของนาย/นาง/นางสาว/..... ..... หมายเลขบัตรประจำตัวประชาชน □-□□□□-□□□□□-□□-□ แล้ว <input type="checkbox"/> เป็นผู้มีความสมัครใจครบถ้วน <input type="checkbox"/> เป็นผู้ที่ไม่ขาดคุณสมบัติ เนื่องจาก..... ..... (ลงชื่อ)..... (.....) เจ้าหน้าที่ผู้รับลงทะเบียน</p>	<p>ความเห็นคณะกรรมการตรวจสอบคุณสมบัติ เรียน นายกองค้การบริหารส่วนตำบลคลองไผ่ คณะกรรมการตรวจสอบคุณสมบัติได้ตรวจสอบแล้วมี ความเห็นดังนี้ <input type="checkbox"/> สมควรรับลงทะเบียน <input type="checkbox"/> ไม่สมควรรับลงทะเบียน กรรมการ (ลงชื่อ)..... (.....) กรรมการ (ลงชื่อ)..... (.....) กรรมการ (ลงชื่อ)..... (.....)</p>
<p>คำสั่ง <input type="checkbox"/> รับลงทะเบียน <input type="checkbox"/> ไม่รับลงทะเบียน <input type="checkbox"/> อื่น ๆ .....</p> <p>(ลงชื่อ)..... นายกองค้การบริหารส่วนตำบลคลองไผ่ วัน/เดือน/ปี.....</p>	

ติดตามเส้นประให้คนพิการที่ขึ้นทะเบียนเก็บไว้

ยื่นแบบคำขอลงทะเบียนเมื่อวันที่.....เดือน.....พ.ศ.....

การลงทะเบียนครั้งนี้ เพื่อขอรับเงินเบี้ยความพิการ ประจำปีงบประมาณ พ.ศ. ๒๕๖๖ โดยจะได้รับเงินเบี้ยความพิการ ตั้งแต่เดือนตุลาคม ๒๕๖๕ ถึง เดือนกันยายน ๒๕๖๖ ในอัตราเดือนละ ๖๐๐ บาท กรณีคนพิการย้ายภูมิลำเนาไปอยู่ที่อื่น (ตั้งแต่วันที่ ๑ ธันวาคม ๒๕๖๕ ถึง ๓๐ พฤศจิกายน ๒๕๖๖) จะต้องไปลงทะเบียนยื่นคำขอรับเงินเบี้ยความพิการ ณ ที่ องค์รปกครองส่วนท้องถิ่นแห่งใหม่ ภายในเดือนพฤศจิกายน ๒๕๖๖ เพื่อรักษาสิทธิให้ต่อเนื่องในการรับเงินเบี้ยความพิการ

.....  
เจ้าหน้าที่ผู้รับลงทะเบียน

# ตัวอย่างแบบฟอร์มหนังสือมอบอำนาจ



หนังสือมอบอำนาจยื่นคำขอขึ้นทะเบียนรับเงินเบี้ยยังชีพผู้สูงอายุ

ที่.....

วันที่.....เดือน.....พ.ศ.....

โดยหนังสือฉบับนี้ข้าพเจ้า.....ซึ่งเป็นผู้ถือบัตร.....  
เลขที่.....ออกให้ ณ.....เมื่อวันที่.....อยู่บ้านเลขที่.....  
หมู่ที่.....ตรอก/ซอย.....ถนน.....แขวง/ตำบล.....  
เขต/อำเภอ.....จังหวัด.....โทรศัพท์.....

ขอมอบอำนาจให้.....เกี่ยวพันเป็น.....  
ซึ่งเป็นผู้ถือบัตร.....เลขที่.....ออกให้ ณ.....  
เมื่อวันที่.....อยู่บ้านเลขที่.....หมู่ที่.....ตรอก/ซอย.....ถนน.....  
.....แขวง/ตำบล.....เขต/อำเภอ.....จังหวัด.....  
โทรศัพท์.....

เป็นผู้มีอำนาจ.....ยื่นคำขอขึ้นทะเบียนรับเงินเบี้ยยังชีพผู้สูงอายุ.....แทนข้าพเจ้าจนเสร็จการ

ข้าพเจ้าขอรับผิดชอบในการที่ผู้รับมอบอำนาจได้กระทำไปตามหนังสือมอบอำนาจนี้เสมือนว่าข้าพเจ้าได้กระทำด้วย  
ตนเองทั้งสิ้น

เพื่อเป็นหลักฐานข้าพเจ้าได้ลงลายมือชื่อ/ลายพิมพ์นิ้วมือไว้เป็นสำคัญต่อหน้าพยานแล้ว

ลงชื่อ.....ผู้มอบอำนาจ/ผู้สูงอายุ  
(.....)

ลงชื่อ.....ผู้รับมอบอำนาจ  
(.....)

ลงชื่อ.....พยาน  
(.....)

ลงชื่อ.....พยาน  
(.....)

# ตัวอย่างแบบฟอร์มหนังสือมอบอำนาจ



หนังสือมอบอำนาจยื่นรับเงินเบี้ยยังชีพผู้สูงอายุ/ผู้พิการ

ที่.....

วันที่.....เดือน.....พ.ศ.....

โดยหนังสือฉบับนี้ข้าพเจ้า.....ซึ่งเป็นผู้ถือบัตร.....  
เลขที่.....ออกให้ ณ.....เมื่อวันที่.....อยู่บ้านเลขที่.....  
หมู่ที่.....ตรอก/ซอย.....ถนน.....แขวง/ตำบล.....  
เขต/อำเภอ.....จังหวัด.....โทรศัพท์.....

ขอมอบอำนาจให้.....เกี่ยวพันเป็น.....  
ซึ่งเป็นผู้ถือบัตร.....เลขที่.....ออกให้ ณ.....  
เมื่อวันที่.....อยู่บ้านเลขที่.....หมู่ที่.....ตรอก/ซอย.....ถนน.....  
.....แขวง/ตำบล.....เขต/อำเภอ.....จังหวัด.....  
โทรศัพท์.....

เป็นผู้มีอำนาจ.....รับเงินเบี้ยยังชีพผู้สูงอายุ แทนข้าพเจ้า โดยข้าพเจ้ามอบอำนาจให้รับเงินเบี้ยยังชีพรายเดือน  
ทุกเดือนตลอดปีงบประมาณ.....หรือจนเสร็จการ

ข้าพเจ้าขอรับผิดชอบในการที่ผู้รับมอบอำนาจได้กระทำไปตามหนังสือมอบอำนาจนี้เสมือนว่าข้าพเจ้าได้กระทำด้วย  
ตนเองทั้งสิ้น

เพื่อเป็นหลักฐานข้าพเจ้าได้ลงลายมือชื่อ/ลายพิมพ์นิ้วมือไว้เป็นสำคัญต่อหน้าพยานแล้ว

ลงชื่อ.....ผู้มอบอำนาจ/ผู้สูงอายุ  
(.....)

ลงชื่อ.....ผู้รับมอบอำนาจ  
(.....)

ลงชื่อ.....พยาน  
(.....)

ลงชื่อ.....พยาน  
(.....)

# ตัวอย่างแบบฟอร์มหนังสือแสดงความประสงค์ รับเงินเบี้ยยังชีพ



## หนังสือแสดงความประสงค์ในการรับเงินสงเคราะห์

เขียนที่.....

วันที่.....เดือน.....พ.ศ.....

เรียน นายกเทศมนตรีตำบลเทพสถิต

ตามที่มีการอนุมัติให้ข้าพเจ้า.....เป็นผู้มีสิทธิได้รับ  
การสงเคราะห์เงินสงเคราะห์เพื่อการยังชีพผู้สูงอายุ ลำดับที่.....นั้น

ข้าพเจ้าขอแจ้งความประสงค์ในการรับเงินสงเคราะห์ ดังนี้

( ) เป็นเงินสด

( ) โอนเข้าบัญชีเงินฝากธนาคาร.....สาขา.....

เลขที่บัญชี.....

( ) แจ้งยืนยันความประสงค์จะขอรับเงินสงเคราะห์เพื่อการยังชีพต่อไป

จึงเรียนมาเพื่อโปรดทราบ และดำเนินการต่อไป

ขอแสดงความนับถือ

ลงชื่อ.....

(.....)



# สารพันคำถาม



## ถาม

ผู้สูงอายุที่อยู่ในคุกสามารถขึ้นทะเบียนผู้สูงอายุได้หรือไม่ ?



## ตอบ

ขึ้นทะเบียนไม่ได้ เพราะถือว่าได้รับการดูแลจากทางภาครัฐอยู่แล้ว หรือ กรณีได้รับเงินเบี้ยยังชีพอยู่แล้ว ภายหลังต้องโทษ คดีสิ้นสุด ได้รับโทษจำคุก ถือว่า เป็นผู้ขาดคุณสมบัติไม่มีสิทธิได้รับเงินเบี้ยยังชีพ เช่นกัน

## ถาม

บุคคลที่เป็นโรคเรื้อนและได้รับเงินจากกรมควบคุมโรค สามารถขึ้นทะเบียนผู้สูงอายุได้หรือไม่ ?

## ตอบ

ขึ้นทะเบียนได้



## ถาม

ถ้าผู้สูงอายุรับเงินเบี้ยคนพิการ และผู้ป่วยเอดส์ อยู่แล้ว จะสามารถขึ้น ทะเบียนผู้สูงอายุและรับเงินเบี้ยยังชีพผู้สูงอายุได้หรือไม่



## ตอบ

ขึ้นทะเบียนได้และสามารถรับเงินได้....จ้า

## ถาม

พระภิกษุสงฆ์สามารถขึ้นทะเบียนผู้สูงอายุได้หรือไม่



## ตอบ

ขึ้นทะเบียนได้.....จ้า ยกเว้นพระภิกษุสงฆ์ที่ได้รับเงินเดือน (เงินนิตยภัต) เช่น เจ้าอาวาส เจ้าคณะตำบล เป็นต้น ...จ้า

## ถาม

ข้าราชการที่รับเงินบำเหน็จ สามารถขึ้นทะเบียนผู้สูงอายุได้หรือไม่

## ตอบ

ขึ้นทะเบียนได้ค่ะ

## ถาม

ผู้ที่ดำรงตำแหน่งทางการเมือง นายกเทศมนตรี., รองนายกเทศมนตรี., สมาชิกสภาเทศบาล , กำนัน , ผู้ใหญ่บ้าน สามารถขึ้นทะเบียนผู้สูงอายุได้หรือไม่

## ตอบ

ขึ้นทะเบียนไม่ได้ค่ะ เนื่องจากมีเงินเดือนประจำ แต่เมื่อพ้นจากตำแหน่งแล้ว สามารถมาขึ้นทะเบียนได้ค่ะ

## ถาม

ถ้าผู้สูงอายุอาศัยอยู่ที่ต่างประเทศ แต่ยังมีชื่ออยู่ในทะเบียนบ้านในประเทศไทย สามารถขึ้นทะเบียนผู้สูงอายุได้หรือไม่

## ตอบ

สามารถขึ้นทะเบียนได้

## ถาม

ผู้สูงอายุที่รับเบี้ยยังชีพอยู่แล้ว สามารถเปลี่ยนแปลงวิธีการรับเงินได้หรือไม่

## ตอบ

ได้ค่ะ โดยมายื่นความประสงค์ได้ที่ อบต.ซับใหญ่

\*\*\*\*\*



มีข้อสงสัย นอกเหนือจากคู่มือฯ ติดต่อสอบถามได้ที่ กองสวัสดิการสังคม อบต.ซับใหญ่ โทร. ๐-๔๔๗๓-๑๐๔๙ , ๐-๔๔๗๓-๑๐๔๑



แบบคำร้องขอลงทะเบียน  
เพื่อขอรับสิทธิเงินอุดหนุนเพื่อการเลี้ยงดูเด็กแรกเกิด ปีงบประมาณ 2566

หน่วยงานรับลงทะเบียนองค์การบริหารส่วนตำบลซับใหญ่  
วันที่.....เดือน.....พ.ศ.....

ส่วนที่ 1 : ผู้ลงทะเบียน

ข้อมูลสมาชิกในครัวเรือนที่อาศัยอยู่จริงของผู้ลงทะเบียน

(กรณีต่างตัวที่มีบัตรประจำตัวซึ่งไม่มีสัญชาติไทย) สามารถกรอกข้อมูลตามแบบฟอร์มได้

1. ข้อมูลผู้ลงทะเบียน  เป็นผู้ลงทะเบียนตามโครงการเพื่อสวัสดิการแห่งรัฐ
- 1.1  บิดา  มารดา  ผู้ปกครอง ความสัมพันธ์กับเด็กแรกเกิด ระบุ.....
- 1.2  เด็กชาย  เด็กหญิง  นาย  นาง  นางสาว.....
- 1.3 เลขประจำตัวประชาชน  -     -      -   -
- 1.4 เกิดเมื่อวันที่.....เดือน..... พ.ศ..... อายุ.....ปี
- 1.5 สัญชาติ.....
- 1.6 ที่อยู่ตามทะเบียนบ้าน
- บ้านเลขที่..... หมู่ที่..... อาคาร/ตึก..... ชั้น..... เลขที่ห้อง..... หมู่บ้าน.....
- ตรอก/ซอย..... ถนน..... ตำบล/แขวง.....
- อำเภอ/เขต..... จังหวัด..... รหัสไปรษณีย์
- โทรศัพท์บ้าน  -      โทรศัพท์มือถือ   -
- 1.7 ที่อยู่ปัจจุบัน  ใช้ที่อยู่ตามทะเบียนบ้าน
- บ้านเลขที่..... หมู่ที่..... อาคาร/ตึก..... ชั้น..... เลขที่ห้อง..... หมู่บ้าน.....
- ตรอก/ซอย..... ถนน..... ตำบล/แขวง.....
- อำเภอ/เขต..... จังหวัด..... รหัสไปรษณีย์
- โทรศัพท์บ้าน  -      โทรศัพท์มือถือ   -
- 1.8 อาชีพ  ไม่ได้ประกอบอาชีพ  ประกอบอาชีพ ระบุ.....
- 1.9 การศึกษา  ไม่ได้รับการศึกษา  กำลังศึกษา.....
- จบการศึกษา (สูงสุด).....
2. ข้อมูลเด็ก (ตามสูติบัตร)
- 2.1 ชื่อ - นามสกุล  เด็กชาย  เด็กหญิง.....
- 2.2 เลขประจำตัวประชาชน  -      -      -   -
- 2.3 เกิดเมื่อวันที่.....เดือน..... พ.ศ.....
- ข้อมูลมารดา
- 2.4  เด็กหญิง  นาง  นางสาว.....
- 2.5 เลขประจำตัวประชาชน  -      -      -   -
- 2.6 อายุ.....ปี 2.7 สัญชาติ.....
- 2.8 อาชีพ  ไม่ได้ประกอบอาชีพ  ประกอบอาชีพ ระบุ.....
- 2.9 การศึกษา  ไม่ได้รับการศึกษา  กำลังศึกษา.....  จบการศึกษา (สูงสุด).....
- ข้อมูลบิดา
- ไม่ปรากฏบิดา
- 2.10  เด็กชาย  นาย.....
- 2.11 เลขประจำตัวประชาชน  -      -      -   -
- 2.12 อายุ.....ปี 2.13 สัญชาติ.....
- 2.14 อาชีพ  ไม่ได้ประกอบอาชีพ  ประกอบอาชีพ ระบุ.....
- 2.15 การศึกษา  ไม่ได้รับการศึกษา  กำลังศึกษา.....  จบการศึกษา (สูงสุด).....

3. ช่องทางการรับเงินอุดหนุน (เลือกเพียง 1 ธนาคาร)

ธนาคารกรุงไทย ประเภทบัญชี ออมทรัพย์  ธนาคาร ธ.ก.ส. ประเภทบัญชี ออมทรัพย์  ธนาคารออมสิน ประเภทบัญชีเงินฝากเพื่อเรียกชื่อบัญชี..... เลขที่บัญชี.....

4. ยื่นเอกสารหลักฐานประกอบการลงทะเบียน ดังนี้ (สำหรับเจ้าหน้าที่)

- 4.1 แบบคำร้องขอลงทะเบียน (คร.01)
- 4.2 แบบรับรองสถานะของครัวเรือน (คร.02)
- 4.3 สำเนาบัตรประจำตัวประชาชนของผู้ปกครอง
- 4.4 สำเนาสูติบัตรเด็กแรกเกิด
- 4.5 สำเนาสมุดบันทึกสุขภาพแม่และเด็ก (เฉพาะหน้าที่ปรากฏชื่อหญิงตั้งครรภ์)  
ในกรณีที่สมุดสูญหายให้ใช้สำเนาหน้า 1 ประวัติหญิงตั้งครรภ์พร้อมให้เจ้าหน้าที่สาธารณสุขบันทึกข้อมูล และรับรองสำเนา
- 4.6 สำเนาหน้าแรกของสมุดบัญชีเงินฝากของผู้ที่จะรับเงินอุดหนุนเพื่อการเลี้ยงดูเด็กแรกเกิด (ธนาคารกรุงไทย หรือธนาคารออมสิน หรือธนาคารเพื่อการเกษตรและสหกรณ์การเกษตร)
- 4.7 หนังสือรับรองรายได้หรือใบรับรองเงินเดือน (ของทุกคนที่มีรายได้ประจำเป็นสมาชิกในครัวเรือนที่เป็นเจ้าหน้าที่ของรัฐ พนักงานรัฐวิสาหกิจ หรือพนักงานบริษัท) จำนวน.....ใบ
- 4.8 สำเนาเอกสาร หรือบัตรข้าราชการเจ้าหน้าที่ของรัฐ บัตรแสดงสถานะหรือตำแหน่งหรือเอกสารอื่นใด ของผู้รับรองคนที่ 1 และผู้รับรองคนที่ 2

ข้าพเจ้าขอรับรองว่าข้อความและเอกสารที่ได้ยื่นนี้เป็นความจริงทุกประการ และยินยอมให้เปิดเผยข้อมูลส่วนบุคคลของข้าพเจ้าแก่หน่วยงานของรัฐที่เกี่ยวข้อง ยินยอมให้นำข้อมูลในบัตรประจำตัวประชาชนพร้อมภาพถ่ายหน้าของข้าพเจ้าไปใช้เพื่อตรวจสอบสถานะบุคคลในฐานข้อมูลทะเบียนราษฎร ข้อมูลทางการเงินและทรัพย์สิน หากข้อความและเอกสารที่ยื่นเรื่องนี้เป็นเท็จ ข้าพเจ้ายินยอมคืนเงินในส่วนที่รับไปโดยไม่มีสิทธิ หรือยินยอมให้หักจากสวัสดิการอื่น หรือหักจากบัญชีเงินฝากธนาคารของข้าพเจ้าได้ ในการนี้ข้าพเจ้ายินดีรับข้อมูลข่าวสารเพื่อส่งเสริมสุขภาพของแม่และเด็กผ่านช่องทางต่าง ๆ

(ลงชื่อ).....ผู้ลงทะเบียน (ลงชื่อ).....ผู้รับลงทะเบียน  
(.....)  
วันที่ลงทะเบียน..... ตำแหน่ง  
วันที่ลงทะเบียน.....  
.....ตัดตามรอยปรู.....

หมายเหตุ : สำหรับเก็บไว้เป็นหลักฐานเพื่อยืนยันการลงทะเบียนเพื่อขอรับสิทธิเงินอุดหนุนเพื่อการเลี้ยงดูเด็กแรกเกิด

1. หน่วยงานรับลงทะเบียน.....วันที่.....เดือน..... พ.ศ. ....

1.1 ชื่อ-นามสกุล ผู้ลงทะเบียน.....

1.2 เลขประจำตัวประชาชน  -  -  -  -

1.3 ชื่อ - นามสกุล เด็กแรกเกิด  เด็กชาย  เด็กหญิง.....

1.4 เลขประจำตัวประชาชน  -  -  -  -

2. ยื่นเอกสารหลักฐานประกอบการลงทะเบียน ดังนี้ (สำหรับเจ้าหน้าที่)

- แบบคำร้องขอลงทะเบียน (คร.01)
- แบบรับรองสถานะของครัวเรือน (คร.02)
- สำเนาบัตรประจำตัวประชาชนของผู้ปกครอง
- สำเนาสูติบัตรเด็กแรกเกิด
- สำเนาสมุดบันทึกสุขภาพแม่และเด็ก (เฉพาะหน้าที่ปรากฏชื่อหญิงตั้งครรภ์)  
ในกรณีที่สมุดสูญหายให้ใช้สำเนาหน้า 1 ประวัติหญิงตั้งครรภ์พร้อมให้เจ้าหน้าที่สาธารณสุขบันทึกข้อมูล และรับรองสำเนา
- สำเนาหน้าแรกของสมุดบัญชีเงินฝากของผู้ที่จะรับเงินอุดหนุนเพื่อการเลี้ยงดูเด็กแรกเกิด (ธนาคารกรุงไทย ธนาคารออมสิน ธนาคารเพื่อการเกษตรและสหกรณ์การเกษตร)
- หนังสือรับรองเงินเดือนหรือใบรับรองเงินเดือน (ของทุกคนที่เป็นสมาชิกในครัวเรือนที่เป็นเจ้าหน้าที่ของรัฐ พนักงานรัฐวิสาหกิจ พนักงานบริษัท หรือผู้มีรายได้ประจำ) จำนวน.....ใบ
- สำเนาเอกสาร หรือบัตรข้าราชการเจ้าหน้าที่ของรัฐ บัตรแสดงสถานะหรือตำแหน่งหรือเอกสารอื่นใด ของผู้รับรองคนที่ 1 และผู้รับรองคนที่ 2

(ลงชื่อ).....เจ้าหน้าที่รับลงทะเบียน

(.....)

ตำแหน่ง

ตำแหน่ง.....



**ข้อมูลผู้รับรองคนที่ 1 (กรุณาเขียนตัวบรรจง)**

ข้าพเจ้า  นาย  นาง  นางสาว ..... นามสกุล.....  
ตำแหน่ง ..... สังกัดหน่วยงาน .....  
โทรศัพท์.....

รับรอง ผู้ลงทะเบียนอาศัยอยู่ในพื้นที่ของข้าพเจ้า เด็กแรกเกิดอาศัยอยู่กับผู้ปกครองในครัวเรือนที่สมาชิกมีรายได้เฉลี่ยไม่เกิน 100,000 บาท ต่อคน ต่อปีตามที่ผู้ยื่นคำขอแสดงรายได้ข้างต้น

ไม่รับรอง เนื่องจาก.....

(ลงชื่อ).....ผู้รับรองคนที่ 1  
(.....)

ตำแหน่ง.....

วันที่.....

**หมายเหตุ:ผู้รับรองคนที่ 1** :อาสาสมัครพัฒนาสังคมและความมั่นคงของมนุษย์อาสาสมัครสาธารณสุขประจำหมู่บ้านหรือชุมชน อาสาสมัครสาธารณสุขชุมชนเมืองพัทยาอาสาสมัครสาธารณสุขกรุงเทพมหานคร คณะกรรมการชุมชนของ กรุงเทพมหานคร  
**ซึ่งปฏิบัติงานในหมู่บ้านหรือชุมชนที่ตั้งอยู่ในเขตพื้นที่ขององค์กรปกครองส่วนท้องถิ่นแห่งนั้น**  
กรณีกรุงเทพมหานคร หากไม่มีผู้รับรองคนที่ 1 ให้ข้าราชการที่ดำรงตำแหน่งในระดับปฏิบัติการขึ้นไปหรือเทียบเท่าที่ปฏิบัติหน้าที่ ในกรุงเทพมหานครเป็นผู้รับรองได้

**ข้อมูลผู้รับรองคนที่ 2 (กรุณาเขียนตัวบรรจง)**

ข้าพเจ้า  นาย  นาง  นางสาว ..... นามสกุล.....  
ตำแหน่ง ..... สังกัดหน่วยงาน ..... โทรศัพท์.....

รับรอง ผู้ลงทะเบียนอาศัยอยู่ในพื้นที่ของข้าพเจ้า เด็กแรกเกิดอาศัยอยู่กับผู้ปกครองในครัวเรือนที่สมาชิกมีรายได้เฉลี่ยไม่เกิน 100,000 บาท ต่อคน ต่อปีตามที่ผู้ยื่นคำขอแสดงรายได้ข้างต้น

ไม่รับรอง เนื่องจาก.....

(ลงชื่อ).....ผู้รับรองคนที่ 2  
(.....)

ตำแหน่ง.....

วันที่.....

**หมายเหตุ : ผู้รับรองคนที่ 2** : ประธานอาสาสมัครพัฒนาสังคมและความมั่นคงของมนุษย์ประจำตำบล ประธานชุมชน กำนัน ผู้ใหญ่บ้าน ผู้ช่วยผู้ใหญ่บ้าน  
ข้าราชการสถานบริการสาธารณสุขในระดับตำบล ข้าราชการหรือพนักงานส่วนท้องถิ่นที่ดำรงตำแหน่งในระดับปฏิบัติการขึ้นไปหรือเทียบเท่า ที่ปฏิบัติหน้าที่ในท้องที่หรือท้องถิ่นแห่งนั้น(ต้องมีใช้ข้าราชการหรือพนักงานส่วนท้องถิ่น ที่ได้รับ  
มอบหมาย  
ในการรับลงทะเบียน)

**แบบรับรองสถานะของครัวเรือน**  
**ตารางแสดงจำนวนสมาชิกและรายได้ของครัวเรือน**

ลำดับ ที่	เลขประจำตัวประชาชน	ชื่อ นามสกุล	อายุ	ความสัมพันธ์ กับเด็ก	อาชีพ	รายได้/เดือน	บัตรสวัสดิการ แห่งรัฐ	
							มี	ไม่มี

จำนวนสมาชิกของครัวเรือนทั้งหมด.....คน (นับรวมเด็กแรกเกิดด้วย)  
รายได้รวมของครัวเรือน.....บาท/ปีรายได้เฉลี่ยสมาชิกของครัวเรือน.....บาท/คน/ปี

ข้าพเจ้าขอรับรองว่ารายชื่อที่ปรากฏข้างต้น เป็นสมาชิกในครัวเรือนที่อาศัยอยู่ติดต่อกันมาไม่น้อยกว่า 180 วัน ในรอบ 1 ปีที่ผ่านมาและสถานะของครัวเรือนของข้าพเจ้าเมื่อคำนวณแล้วมีรายได้เฉลี่ยไม่เกิน 100,000 บาท ต่อคนต่อปี ข้าพเจ้าตกลงยินยอมให้เปิดเผยข้อมูลส่วนบุคคลแก่หน่วยงานของรัฐที่เกี่ยวข้อง และยินยอมให้หน่วยงานของรัฐร้องขอสอบถามและใช้ข้อมูลส่วนบุคคลในบัตร ประจำตัวประชาชนพร้อมภาพใบหน้าของข้าพเจ้า หากข้อมูลข้างต้นไม่ถูกต้องตรงความเป็นจริง ข้าพเจ้าตกลงยินยอมให้ระงับสวัสดิการและประโยชน์อื่น ๆ รวมทั้งคืนเงินที่ได้รับ

ลงชื่อ.....ผู้ลงทะเบียน  
(.....)

วันที่ลงทะเบียน.....

- หมายเหตุ : 1) รายได้เฉลี่ยคำนวณจากรายได้รวมของครัวเรือนหารด้วยจำนวนสมาชิกทั้งหมดของที่อาศัยอยู่ในครัวเรือนแห่งนั้นโดยนับรวมรายได้ในรอบปีของสมาชิกทุกคนที่อาศัยอยู่ในครัวเรือนแห่งนั้นติดต่อกันมาไม่น้อยกว่า 180 วันในรอบ 1 ปีที่ผ่านมา โดยให้นับรวมเด็กแรกเกิดด้วย ซึ่งสมาชิกของครัวเรือนมีความสัมพันธ์เป็นเครือญาติโดยสายโลหิตหรืออยู่กินด้วยกันฉันสามีภรรยาหรือด้วยเหตุอื่นตามกฎหมาย แต่ไม่นับรวมผู้ซึ่งเป็นลูกจ้างหรือผู้ซึ่งได้อนุญาตให้อยู่อาศัยด้วย
- 2) กรณีสมาชิกในครัวเรือนเป็นเจ้าหน้าที่ของรัฐ พนักงานบริษัท ผู้มีรายได้ประจำให้แนบหนังสือรับรองเงินเดือนหรือใบรับรองเงินเดือนของผู้มีรายได้ประจำด้วยทุกคน
- 3) กรณีสมาชิกในครัวเรือนที่มีอายุ 18 ปีขึ้นไป มีบัตรสวัสดิการแห่งรัฐทุกคน ไม่ต้องมีผู้รับรองสถานะของครัวเรือน